



월간신문

# 부울경 달(月)달(甘)소식 <2025년 9월호>

▶ 장기요양기관에 매월(月) 달달한(甘) 소식을 전하는 신문

발행처: 국민건강보험공단 부산울산경남지역본부, 발행일: 2025. 9. 3.(수)

국민건강보험공단의 ESG경영 실행과 친환경·탄소중립을 위하여 월간신문 「부울경 달(月)달(甘)소식」은 장기요양 홈페이지 게시판\*에 게시하고 있습니다.

\* 게시판 경로: 장기요양보험 홈페이지 > 알림·자료실 > 지사소식 > 부산울산경남지역본부

## □ 9월호 주요내용

- 장기요양 뉴스(방문 요양보호사 녹음기기 보급사업 등) ... 1p.
- 궁금해요 장기요양(방문목욕 급여비용 산정 Q&A) ... 2p.
- 건강한데이(어르신과 함께하는 스트레칭 & 운동 ③) ... 3p.
- 감염병 소식(신증후군출혈열) ... 4p.
- 현장소식(민들레재활인주간보호), 「마음소통」 참여 안내 ... 5p.
- 장기요양 종사자 처우 및 이미지 개선 ... 6p.
- 잠깐! 소방안전 정보(자동심장충격기 사용법) ... 7p.

게시판 QR code



## 장기요양 뉴스



### □ 방문 요양보호사 녹음기기 보급사업(2차) 참여신청 안내

성희롱, 폭언·폭행 등 인권침해 상황에 노출되기 쉬운 방문 요양보호사가 안심하고 서비스를 제공할 수 있도록 장기요양기관에 명찰형 녹음기기를 지원하는 사업을 진행하오니, 업무에 참고하시기 바랍니다.

- 신청기간: 2025년 9월 1일(월) ~ 9월 12일(금)
- 게시경로: 장기요양보험 홈페이지 > 알림·자료실 > 알림방 > 공지사항 [61379]

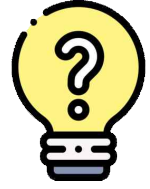
### □ 장기요양 급여비용 산정기준 예외 적용 지침(4차) 안내

「재난 상황 대응을 위한 급여비용 산정기준 예외 적용 지침(4차)」 및 다빈도 질의 사항을 안내하오니, 업무에 참고하시기 바랍니다.

- 게시경로: 장기요양보험 홈페이지 > 알림·자료실 > 알림방 > 공지사항 [61373]

※ 자세한 사항은 장기요양보험 홈페이지(<http://www.longtermcare.or.kr>) 내용 참고

## 궁금해요 장기요양



### □ 방문목욕 급여비용 산정 Q&A

Q1) 방문목욕 제공 시 전신입욕을 하지 않은 경우 수가 산정이 불가능한가요?

A1) 방문목욕은 욕조를 활용한 전신입욕의 방법으로 제공하는 것이 원칙입니다. 다만, 미입욕으로 제공할 경우 수급자의 신체적 상태(감염성 질환, 혈압, 체온 등)에 따라 적절하게 제공되었다면 수가 산정이 가능합니다. 해당 경우 급여제공기록지에 사유 등을 상세히 기재하여야 합니다.

Q2) 방문목욕 급여비용은 주 1회까지 산정 가능한데, 이 경우 1주를 어떻게 계산해야 하나요?

A2) 「장기요양급여 제공기준 및 급여비용 산정방법 등에 관한 고시」 제7조 제2항 제1호에 따라 한 주는 월요일부터 일요일까지로 정하고 있습니다. 주 중에 월이 바뀌더라도 주 1회 규정을 적용하여 판단하여야 합니다.

| 2025 10 |    |    |    |    |    |    |
|---------|----|----|----|----|----|----|
| 일       | 월  | 화  | 수  | 목  | 금  | 토  |
| 28      | 29 | 30 | 1  | 2  | 3  | 4  |
| 5       | 6  | 7  | 8  | 9  | 10 | 11 |
| 12      | 13 | 14 | 15 | 16 | 17 | 18 |
| 19      | 20 | 21 | 22 | 23 | 24 | 25 |
| 26      | 27 | 28 | 29 | 30 | 31 | 1  |
| 2       | 3  | 4  | 5  | 6  | 7  | 8  |

예) 방문목욕을 2025년 9월 29일(월), 10월 4일(토)에 제공하였다면, 제공한 월은 바뀌었지만 한 주에 속하는 경우입니다. 불가피한 사유가 없는 경우 산정기준인 주 1회를 위반한 것으로 보고 급여비용 산정이 불가합니다.

Q3) 방문목욕 급여비용은 반드시 주 1회만 산정 가능한가요?

A3) 방문목욕의 급여비용은 주 1회까지 산정 가능합니다. 다만, 변실금 및 요실금 등으로 피부건강의 유지·관리에 불가피하게 필요한 경우에는 초과 산정할 수 있습니다. 이 경우 불가피한 사유를 급여제공기록지에 기재하여야 합니다.

※ 관련근거: 「장기요양급여 제공기준 및 급여비용 산정방법 등에 관한 고시」 제26조 제3항

# 건강한데이(Day)



## □ 어르신과 함께하는 스트레칭 & 운동 ③

### 1. 꽃게 알츠 운동



▶ <준비자세 ①>  
의자 앞에 걸터  
앉아 마주보기



▶ <준비자세 ②>  
①의 자세에서  
양손을 맞잡고  
양발 내측면을  
맞닿게 하기

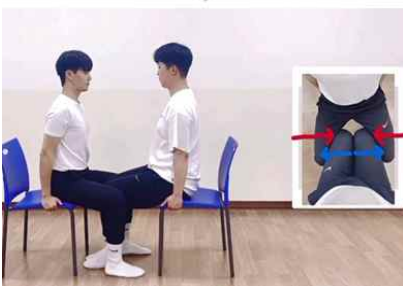


- ▶ ②의 자세에서 양팔을 위로 쪽 뺀고 한쪽 다리를 옆으로 뺀어주기
- ▶ 다리를 뺀 쪽으로 상체를 기울였다 돌아오기
- ▶ 반대쪽도 동일한 방법으로 실시 (3회 반복)

### 2. 발씨름 운동



▶ ①의 자세에서 한 명은 다리를 안쪽으로, 다른 한 명은 바깥쪽으로 위치하기



▶ 안쪽의 사람은 밖으로, 바깥쪽 사람은 안으로 힘을 주기 (10초 유지)

▶ 다리의 위치를 바꿔서 동일한 방법으로 실시

### 3. 노젓기 운동



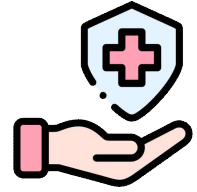
- ▶ ①의 자세에서 양손을 맞잡고 쪽 뺀어주기
- ▶ 오른쪽 사람은 팔꿈치를 뒤로 당겨주고, 왼쪽 사람은 팔을 쪽 뺀으면서 몸을 앞으로 숙이기 (5초 유지)
- ▶ 역할을 바꿔 동일하게 실시 (3회 반복)

• 통증부위별 다양한 스트레칭 영상이 아래 네이버 밴드에 게시되어 있으니 많은 활용 바랍니다.

-구해줘 홈S 밴드(<http://band.us/band/86691378>)로그인>공지사항(10+) 클릭>원하는 영상 시청

자료제공: 국민건강보험공단 부산울산경남지역본부 영양지원부

# 이달의 감염병 소식



## □ 신증후군출혈열(HFRS)

신증후군출혈열(HFRS)은 제3급 법정 감염병으로 한타바이러스 감염에 의한 급성 발열성 질환입니다. 2024년 기준으로 전남, 충남, 전북에 이어 경남에서도 많이 발생되고 있으며, 특히 10~12월에 집중 발생되어 주의가 필요합니다.

### 감염경로 및 잠복기

- 매개체: 설치류(등줄쥐, 집쥐 등)
- 감염경로: 바이러스에 감염된 설치류의 배설물, 오줌, 타액 등으로 바이러스를 체외로 분비하면, 이것이 건조되어 먼지와 함께 공중을 떠다니다가 상처난 피부 또는 눈, 코, 입 등을 통해 사람에게 전파됨
- 잠복기: 7~30일 (면역상태, 원충 종류 등 여러 요인에 따라 달라질 수 있음)

### 증상

- 발열, 출혈, 신부전이 3대 주요 소견
- 초기증상(1~2주 이내): 심한 두통, 복통, 발열, 오한, 메스꺼움, 안면홍조, 결막출혈, 발진
- 이후증상(수주~수개월): 저혈압, 쇼크, 출혈, 급성신부전 등으로 진행

### 예방 및 관리

- 고위험군(야외활동이 많은 사람, 군인, 농부 등) 예방접종 권장
- 유행 지역의 산이나 풀밭에 가는 것을 피하기(특히 10~12월)
- 설치류와 접촉을 피하고, 설치류의 배설물, 타액 등의 접촉을 최소화
- 거주지 주변에 설치류가 생기지 않도록 풀베기 등을 통해 설치류 서식지를 제거하기
- 야외활동 후 귀가 시에는 옷을 즉시 세탁하고 샤워나 목욕하기
- 야외활동 후 2주 이내 의심증상 발생 시 보건소 또는 의료기관 방문하여 진료받기

### 치료

- 질병 경과에 따른 내과적 대증치료(의사 진단에 따름)
- 환자 및 접촉자 격리는 필요하지 않음

## 현장소식(The건강한돌봄)

장기요양기관의 소식 및 처우개선 사례를 선정하여 소개합니다.

### 민들레재활인주간보호센터 '미꾸라지 잡기 행사 개최'

부산시 사상구에 소재한 저희 센터는 8월 6일 무더운 여름철을 맞아 건강한 여름나기 「미꾸라지 잡기 왕중왕전」 행사를 개최하였습니다. 어르신을 대상으로 인지 향상과 체력 향상을 위하여 행사를 개최하였는데, 어르신들의 어린 시절 논두렁과 도랑에서 미꾸라지를 잡던 추억을 공유하며 즐거운 시간을 보냈습니다.

이번 행사는 미니 풀장에 300여 마리 미꾸라지를 풀어 팀별 대항전으로 미꾸라지 뜰채로 가장 많은 미꾸라지를 잡는 팀이 우승하는 게임입니다. 어르신들은 승패와 상관없이 유쾌하게 웃으며 어린 시절 이야기를 나누는 시간이 되었으며, 뜰채로 미꾸라지를 잡는 행동으로 어르신의 정서와 오감을 자극하는 유익한 활동이었습니다.

저희 센터는 어르신들에게 더 좋은 활동을 제공하기 위하여 노력하겠습니다.



장기요양기관의 소식 및 처우개선 사례 등의 현장소식을 보내주세요!  
선정된 사례는 월간신문에 게재되며, 감사물품을 제공합니다.

✓ 메일주소: 0200780@nhis.or.kr

※ 아이콘 출처: www.flaticon.com

## 힐링프로그램 「마음소통」 안내

### □ 2025년 장기요양 종사자 힐링프로그램 「마음소통」 참여 안내

2025년 장기요양 종사자의 스트레스 완화 및 정서 지원을 위하여 힐링프로그램 「마음소통」을 실시하오니 적극적인 참여바랍니다.

- 게시경로: 장기요양보험 홈페이지 > 알림·자료실 > 알림방 > 지사소식 [공지]

## 장기요양 종사자 처우 및 이미지 개선

### □ 장기요양 종사자 처우개선 관련 지자체 조례 제정 소식

#### ○ 부산광역시

- 강서구 장기요양요원 처우개선 및 지위 향상에 관한 조례 (2025.4.3.)
- 연제구 장기요양요원 처우 개선 및 지위 향상에 관한 조례(2025.7.1.)

#### ○ 울산광역시

- 남구 장기요양요원 처우 개선 및 지위 향상에 관한 조례 (2025.7.9.)

#### ○ 경상남도

- 합천군 장기요양요원 처우 개선 및 지위 향상에 관한 조례(2025.7.10.)

### □ 장기요양 종사자 이미지 개선 포스터



**요양보호사**는 돌봄 관련 국가자격증을  
취득한 전문가입니다.

지정된 교육과정을 이수하고 국가시험에 합격하여  
국가자격증을 취득해야 합니다.  
또한 지속적인 보수·전문교육을 수료하여  
전문성을 강화합니다.

우리 모두의 고마운 돌봄 전문가  
**요양보호사**



**h·well**  
국민건강보험 부산울산경남지역본부



## □ 자동심장충격기 사용법

### AED 자동심장충격기가 도착했다면!



#### 1. 전원 켜기

심폐소생술 도중  
자동심장충격기\*가 도착하면  
지체 없이 전원 버튼 누르기

\*반응과 정상적인 호흡이 없는  
심정지 환자에게만 사용



#### 2. 패드 부착

자동심장충격기에 나와 있는  
그림의 설명을 보고  
정확한 위치\*에 패드 부착

\* 패드 1: 오른쪽 쇄골 아래  
패드 2: 왼쪽 젖꼭지 아래 겨드랑이선



#### 3. 심장리듬 분석

심장충격기가 심장리듬을 분석하는 동안  
환자에게 닿지 않게 떨어지기

- 심장충격이 필요한 경우  
"심장충격이 필요합니다"라는 음성지시와 함께  
자동으로 충전되고, 충전 중엔 가슴압박 실시
- 심장충격이 필요 없는 경우  
심폐소생술 계속 실시

#### 4. 심장충격 실시

심장충격이 필요한 경우  
깜박이는 버튼을 눌러 심장충격 실시

※ 다른 사람이 환자에게서 떨어져 있는지 꼭 확인!



**" 심장충격 후 바로 심폐소생술을 이어서 하세요! "**